

J

JALOBEANU, Anca Felicia Mihaela

R. (n. Câmpulung, Argeș, 1 august 1944). Muzicolog, psiholog, profesor. Liceul (1962), Conservatorul, București (1968). Facultatea de Psihologie, Nisa, Franța (1985-1989). Profesor de muzică (1967-1968), documentarist științific (1968-1973), istoric de artă (cercetător), Institutul de Istoria Artei al Academiei Române (1973-1983). În prezent psiholog, Spitalul Municipal, Nisa, Franța. Susține și publică numeroase comunicări științifice, referate, conferințe, simpozioane de muzicologie și estetică, emisiuni radiofonice, discursuri, eseuri și cronici. (**L.P.**).

JANDARMERIA JUDEȚULUI

MUSCEL (1850-1949). Structură militară, specializată în asigurarea pazei și păstrarea ordinii publice, integrată, inițial, Poliției Române. Activitate reglementată prin legile din: 1866, 1868, 1869, 1908, 1913, 1929, 1949. Competențe proprietare în mediul rural, preluate, pe baza *Decretului Nr. 163*, din 23 ianuarie 1949, de *Miliția Populară* Muscel. Subordonări successive: Ministerul de Război; Ministerul de Interne. Tradițional, în Câmpulung, o campanie de jandarmi, la dispoziția prefectului, aparținând eșaloanelor superioare de la Râmnicu Vâlcea sau Pitești. Misiuni specifice, adaptate evenimentelor naționale și cerințelor proprii arealului Muscel. Patrimoniu transferat în 1949, Miliției Populare a Județului Muscel, devenită apoi, instituție raională (1950-1968). Atestări documentare. Implicări permanente în activitatea comunitară. (**M.B.**).

JIANU, Marin M. (Secolul XX).

Parlamentar. Deputat al regiunii Argeș în Marea Adunare Națională, Circumscripția Electorală Costești (1957-1961), reprezentând Frontul Democrației Populare. (**C.D.B.**).

JIANU, Mihai N. (n. Pitești, Argeș, 23 septembrie 1943). Medic primar *ortopedie. Traumatologie pediatrică*, publicist, manager. Școala Medie *Nicolae Bălcesu*, Pitești (1961); Facultatea de Medicină Veterinară, București

(1967), Institutul de Medicină și Farmacie *Carol Davila*, București (1977). Doctorat, *Științe Medicale*, București, 1996. Activitate profesională: circumscripții veterinare din Argeș (1967-1971); intern Facultatea de Pediatrie, București (1977-1980); Spitalul *Grigore Alexandrescu*, București (1980 ~), șef Clinica de Ortopedie Pediatrică, respectiv, Secția Ortopedie-Traumatologie Pediatrică (1985 ~). Volum important: *Chirurgie viscerală, urologie și ortopedie pediatrică* (1996, în colaborare), studii, articole, reuniuni științifice naționale și internaționale în domeniu. Tehnici originale, brevete. Membru importante societăți medicale din România și alte state ale lumii. Colaborări externe: Franța, Olanda, Serbia, Statele Unite ale Americii. Director revista *Ortopedia pediatrică*, București. Multiple aprecieri comunitare. (**C.C.**).

JIGA, Ion (Secolul XX). Proprietar urban, înalt funcționar public. *Primar al orașului Pitești, Argeș (1954-1956)*. Insistențe pentru dezvoltarea urbană și exprimarea administrației cotidiene. Rezultate ale etapei: desființarea aprovizionării pe bază de *cartele* prin *economate*, folosite din 1942 (începând cu 28 decembrie 1954); includerea teritorială, în Pitești, a comunei Prundu (10 ianuarie 1955), astăzi, Cartierul *Petrochimiștilor / Pitești-Sud*; evidența *recenzată* a populației localității: 38 333 de cetățeni, din care, 15 % lucrau în industrie, reprezentând 35 % din totalul *activilor* (21 februarie 1955); înființarea Palatului Culturii (2 octombrie 1955), prin acordarea clădirii Tribunalului de Argeș (1914); inaugurarea sălii de spectacole și a scenei Teatrului *Alexandru Davila*, Pitești (24 noiembrie 1955); gestionarea sumei de 3,2 miliarde de lei, fonduri guvernamentale, pentru consolidare economică și edilitară (1956-1960). Atestări documentare. Aprecieri publice antume și postume. (**T.M.**).

JINGA, Ion I. (n. Dăneasa, Olt, 1 septembrie 1961). Fizician, diplomat de carieră, publicist. *Domiciliu și activitate în Argeș (1971-1992)*. Liceul *Dinicu Golescu*, Câmpulung (1980), facultățile de Fizică (1986) și Drept (1992), București. Stagii de specialitate: Belgia (1992), Marea Britanie (1993). Doctor, *științe*

juridice, București (1999). Fizician, Institutul de Reactori Nucleari Energetici, Mioveni, Pitești (1986-1991), șef, Biroul Relații Externe, Prefectura Argeș (1991-1992). Secretar III, consilier, secretar I, șef-adjunct de misiune, Ministerul Afacerilor Externe, București (1992-2002), director general pentru Uniunea Europeană (2002-2003). Ambasador al României în: Belgia (2003-2008), Regatul Unit (2008 ~). Volume importante (autor, coautor): *Uniunea Europeană. Realități și perspective* (1999); *Dicționar de termeni comunitari* (2000); *Organizații europene și euroatlantice* (2001, 2005); *Uniunea Europeană în căutarea viitorului* (2008). Numeroase studii, articole, comentarii, analize, interviuri publicate în țară și străinătate. Reuniuni interne și internaționale pe diverse teme. Valoroase aprecieri publice. (I.M.M.).

JOIȚA, Marin Dumitru P. (Smei, Costești, Argeș, 16 ianuarie 1928 – New Jersey, Statele Unite ale Americii, 11 februarie 2000). Economist, parlamentar, demnitar. Liceul Comercial, Pitești (1947). Academia de Studii Economice, București (1953). *Deputat de București* în Marea Adunare Națională (1970-1974), reprezentând Frontul Democrației Populare. Activitate didactică, Academia de Studii Economice, București. Vicepreședinte și prim-vicepreședinte, Primăria Generală a Capitalei; prim-vicepreședinte, Consiliul Popular al Județului Olt. Expert, Centrul pentru Perfecționarea Cadrelor din Comerț, București. Întâlniri și misiuni în importante țări ale lumii. Colecționar de artă. Contribuții la dezvoltarea Municipiului București și a Județului Olt. Scrieri pe diverse teme, interviuri, inițiative legislative. Valoroase aprecieri publice antume și postume. (N.N.).

JUBLEANU, Maria (Marioara) (Nucșoara, Muscel, ? – Dobronegru, Muscel, 9 august 1950), țărancă din comuna Nucșoara, fostul județ Mușcel, soția lui Titu Jubleanu, a luat parte activă la luptele din munții Făgăraș în cadrul grupării „*Haiducii Muscelului*”. La 9 august 1950, în zona muntelui Dobronegru, ea a acoperit cu foc de armă retragerea partizanilor încercuți de trupele de securitate. O rafală de

gloanțe a doborât-o. A încercat să se refugieze în pădure și a decedat având o parte din intestine susținute cu mâna. Recunoașteri postume. (I.I.P.).

JUBLEANU, Maria (Nucșoara, Muscel ? - Dobronegru, Muscel, 7 august 1950). Proprietar funciar, militant politic anticomunist. Soția lui **Titu I.J.** (v.), mama lui **Vasile T.J.** (v.). Componentă a grupării armate *Haiducii Muscelului*, condusă de Toma Arnăuțoiu (v.). Implicată direct în confruntările cu trupele Securității, rănită grav pe timpul acoperirii retragerii *partizanilor*, decedată. Îngropată în prundișul unui pârâu (9 august 1950). Diverse atestări documentare. Aprecieri publice postume. (I.I.P.).

JUBLEANU, Titu I. (Nucșoara, Muscel, 14 octombrie 1902 - Jilava, Ilfov, 18/19 iulie 1959). Proprietar funciar, militant politic. Membru activ, mișcarea legionară din Muscel. Opozant al regimului comunist instaurat în România (1945). Apartenență la grupare armată *Haiducii Muscelului*, condusă de Toma Arnăuțoiu (v.) Arestat de Securitatea (9 august 1950), torturat, penitenciarele Pitești (Argeș), Gherla (Cluj), Jilava (Ilfov). Eliberat. Reîncarcerat (1958), anchetat, judecat, condamnat la moarte (19 mai 1959), Tribunalul Regiunii II Militară. Executat împreună cu alți 15 *partizani*. Numeroase atestări documentare. Diverse aprecieri publice postume. (I.I.P.).

JUBLEANU, Vasile / Tică T. (Nucșoara, Muscel, 1931 - Poenărei, Corbi, Argeș, 20 mai 1958). Proprietar funciar, militant politic anticomunist. Fiul lui **Titu I. J.** (v.) și al **Mariiei J.** (v.). Membru activ, gruparea armată *Haiducii Muscelului*, condusă de Toma Arnăuțoiu (v.). Implicat direct în confruntările cu trupele Securității, rănit (10 iulie 1950). Asigurarea protecției pentru Maria Plop (v.) și fiica acesteia, Ioana, născută în grotă de la Râpa Galbenă, Poenărei Corbi. Dorind să evite capturarea, a preferat să se sinucidă. Diverse atestări documentare. Aprecieri publice postume. (I.I.P.).

JUDECĂTORIA CÂMPULUNG

(1831 ~). Instituție teritorială specializată, competentă să soluționeze, în *primă instanță*, cauze civile, penale și comerciale de mai mică valoare sau gravitate. Succesiv: **Judecătoria județului Muscel** (1831-1865), înființată prin **Regulamentul Organic** (1 iulie 1831); la sate, *Judecătorii comunale/de pace*, existente în localitățile aferente: Beleți, Colibași, Hârsești, Leordeni, Mihăești, Nucșoara, Racovița, Râncăcirov, Țițești, Valea Mare, Văleni, Vulturești; **Judecătoria de plasă/ocol** (1865-1924), împreună cu *judecătoriile de ocol*: Boteni, Domnești, Stâlpeni, Ștefănești, Topoloveni, organizate pe baza *legilor* din 9 iulie 1865, 1879, 30 decembrie 1907; **Judecătoria urbană** (1924-1949), existentă concomitent cu *judecătoriile rurale* Boteni, Domnești, Goleștii Badii, Stâlpeni, Ștefănești și *mixtă* Câmpulung, prevăzute de *legea* din 26 iunie 1924, republicată (22 iunie 1945); **Judecătoria populară** (1949-1952), funcțională conform **Decretului 132**, din 2 aprilie 1949; **Tribunal popular raional** (1952-1968), denumit astfel de *Legea Nr. 5*, din 19 iunie 1952; **Judecătoria** (1968-), activitate reglementată prin *Legea Nr. 58*, din 19 iunie 1952; **Judecătoria** (1968-), activitate reglementată prin *Legea Nr. 58*, din 20 decembrie 1968, și *Legea Nr. 92*, din 13 august 1992. După 2004: **instanță fără personalitate juridică**, având competență materială, prevăzută în *codurile* de procedură civilă și de procedură penală, pentru *circumscripția teritorială*, stabilită conform **Hotărârii Guvernului**, la propunerea ministrului justiției, cu avizul Consiliului Superior al Magistraturii. Clădire proprie, stil neoclasic, zona centrală municipală. Numeroase atestări documentare. Implicare permanentă în viața *Cetății*. (A.A.D.).

JUDECĂTORIA PITEȘTI (1831 ~). Instituție teritorială specializată, competentă să soluționeze, în *primă instanță*, cauze civile, penale și comerciale de mai mică valoare sau gravitate. Succesiv: **Judecătoria județului Argeș** (1831-1865), înființată prin **Regulamentul Organic** (1 iulie 1831); la sate, *judecătorii comunale / de pace*, existente în localitățile aferente: Cepari, Cochinești, Cotmeana, Deagurile, Izvoru de Sus, Mârghia,

Miroși, Mușătești, Negrași, Sălătruc, Slobozia, Stolnici, valea Danului; **Judecătoria de plasă/ocol** (1865-1924), împreună cu *judecătoriile de ocol*: Curtea de Argeș, Budești, Costești, Lunca Corbului, Richițele, Rociu, Stroești, Șuici, organizate pe baza *legilor* din 9 iulie 1865; 1879, 30 decembrie 1907; **Judecătoria urbană** (1924-1949), existentă concomitent cu *judecătoriile rurale* Costești, Țiblea, Lunca Corbului, Pitești, Stoiceni, Stroești și *mixte* Curtea de Argeș, Pitești, prevăzute în *Legea* din 26 iunie 1924, republicată (22 iunie 1945). **Judecătoria populară** (1949-1952), funcțională conform **Decretului Nr. 132**, din 2 aprilie 1949; **Tribunalul popular raional** (1952-1968), denumit astfel de *Legea Nr. 5*, din 19 iunie 1952; **Judecătoria** (1968-), activitate reglementată de *Legea Nr. 58*, din 20 decembrie 1968, și *Legea Nr. 92*, din 13 august 1992. După 2004: **instanță fără personalitate juridică**, având competență materială, prevăzută în *codurile* de procedură civilă și procedură penală, pentru *circumscripția teritorială*, stabilită conform **Hotărârii Guvernului**, la propunerea ministrului justiției, cu avizul Consiliului Superior al Magistraturii. Clădiri proprii, clasice sau moderne, zona centrală municipală. Numeroase atestări documentare. Implicare permanentă în viața *Cetății*. (A.A.D.).

JUGRAVU, Alexandru Răzvan (n. Ștefănești, Argeș, 2 octombrie 1973). Matematician, informatician. Liceul *Nicolae Bălcescu*, Pitești (1992), Universitatea din București, Facultatea de Matematică (1997), specializare, Austria (2000). Doctorat, *informatică*, Universitatea Tehnică, Viena (2005), Activitate didactică: Facultatea de Matematică, București (1997-2000); cercetător, Institutul de Știința Computerelor, Viena (2001 ~). Lucrări publicate în reviste de specialitate. Contribuții la amplificarea preocupărilor românești pentru domeniul informatic. Aprecieri publice. (E.H.).

JUGRAVU, Marian (n. Râca, Argeș, 10 aprilie 1955). Inginer mecanic, manager, parlamentar. Institutul Politehnic, București (1981). Activitate productivă: Întreprinderea de

Scule, Dispozitive și Verificatoare Auto, Costești, Argeș (1981-1983); Întreprinderea de Motoare Electrice, Pitești (1983-1990). Director general, SC *Cara SA*, Pitești (1990~). Membru fondator, Filiala Argeș, Frontul Salvării Naționale (1990). *Deputat de Argeș* (1992-1996), reprezentând Partidul Democrației Sociale din România. Inițiative parlamentare, conlucrări externe, susținător al adoptării legislației referitoare la privatizarea structurilor economice, emisiuni *media*. Diverse aprecieri publice. (C.D.B.).

JUGUREANU, NICOLAE N. (Câmpulung, Muscel, 1845 - Câmpulung, Muscel, 1919). Medic *chirurgie*, manager, parlamentar. Școala de Medicină, București (1868), Facultatea de Medicină, Montpellier, Franța (1872). Doctorat *științe medicale*, Paris (1872). Voluntar, războiul franco-prusian (1870-1871), ambulanță internațională. Director fondator Spitalul din Câmpulung, Muscel (1872-1901), inițial, *Casa Ghermănescu*. Activitate specifică, Războiului de Independență a României (1877-1878). Edificarea, dotarea, inaugurarea Spitalului Județului Muscel (1892-1894). Senator de Muscel în Parlamentul României. Preocupări științifice. Președinte, Societatea Națională de Chirurgie, București, membru diverse foruri europene în domeniu. Gradul de general (rezervă) și Crucea *Legiunea de Onoare*, acordată de statul francez, alte recompense morale, civile sau militare. Valoroase aprecieri publice contemporane. (C.C.).

JUNIMEA (1908 ~). Revistă școlară apărută la Pitești. Patru serii: **1.** Revistă lunară a Societății *Junimea* din cursul superior al Liceului *Ion C. Brătianu* Pitești, (15 ianuarie 1908-mai 1908). Director de onoare: profesor Dumitru Cosmoc; director de acțiune: profesor Virgil Tâmpeanu. În comitetul de redacție: Ion Ghinescu (v.), Istrate Micescu (v.). Profil literar. Proză, versuri, critică, poezii populare, traduceri din literatura universală, bibliografii. **2.** Revista elevilor de pretutindenii (decembrie 1913-iunie 1914), Pitești, îngrijită de comitetul cercului *Junimea*, Liceul *Ion C. Brătianu*. Redactor: Nicolae Penescu (v.). Idealul revistei: să devină

una din pietrele ce vor clădi temelia de mâine și să-i adune pe tinerii din toate provinciile românești sub cutele aceluiași steag. Comentarii literare, cronici, eseuri, versuri, recenzii. Rubrici: Ieri și azi (istorie și politică); Reflecții și îndemnuri; Revista revistelor. **3.** Revista Societății de lectură a elevilor de la Liceul *Ion C. Brătianu* Pitești, pentru literatură, artă, știință (martie 1924). Director: profesor Nicolae D. Chiriac; redactor: elev Ion C. Dumitrescu. Din cuprins: proză, versuri, eseuri, cronici, evocări. Texte de Mihail Lungianu (v.). Colaboratori: Ion Popescu-Albota, Dimitrie A. Nanu, Nicolae Gogoncea. Rubrici: Cronica literară; Memento; Cronica piteșteană. **4.** Revista Liceului *Nicolae Bălcescu* Pitești, 1994. (I.I.B.).

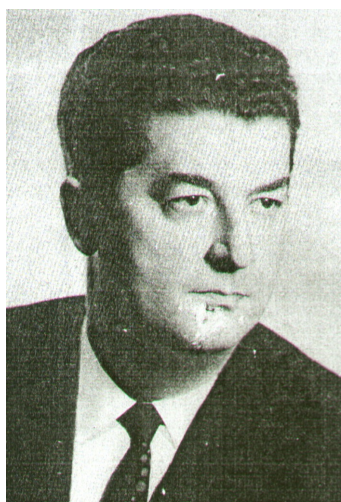
JURNAL DE ARGEȘ (1994~). Publicație săptămânală de informații diverse. Apare la Pitești. Primul număr: 21-27 februarie 1994, tiraj 2 000 de exemplare, 12 pagini, două culori. Editori și proprietari fondatori: Cristian Vasile (v.), Gabriel Grigore (v.). Apartenență la rețeaua de săptămânale *Intact*, București, împreună cu *Jurnalul Național* și Televiziunea *Antena 1* (1994-2002). Tipografiere inițială în Capitală. Entitate de sine stătătoare pe *piața media* din Argeș (februarie 2002 ~), Tiraj: 4 000 de exemplare, 16 pagini, din care patru color. Tematică prioritară: dezvăluiri și analize. Imprimare după 2009: SC *Graficprint Industries SRL*. Diverse colaborări comunitare. (I.I.B.).

JURNAL PULS (1995-2000). Publicație săptămânală apărută la Pitești. Alternativ: *Pulsul; Pulsul Argeșului și Muscelului*. Proprietar fondator: Nicolae Gache; director: Nicolae Badiu; redactor-șef: Virgiliu Martinescu (v.). Analize, reportaje, informații, medalioane, cronici, memorii, interviuri, recenzii, note de interes general. Colaborări cu importanți oameni de artă și cultură, lideri locali și naționali, specialiști în diferite domenii. Editare la tipografii din Argeș. Implicări comunitare permanente. (C.S.).

JURIAN, MARIANA E. (n. Ploiești, 9 iulie 1939). Profesor universitar. Liceul *Ana Ipătescu*, Constanța (1956), Facultatea de

Electronică și Telecomunicații, specializarea *Electronică și Radiocomunicații*, Institutul Politehnic București (1961), doctorat *electronică*, București (1980). Inginer, Stația de Radiodifuziune Constanța (1961-1968), cercetător științific, Institutul de Cercetări și Proiectări în Telecomunicații, București (1968-1974), activitate didactică, Institutul Politehnic București (1971-1974), Institutul de Marină *Mircea cel Batrân*, Universitatea Maritimă Constanța (1974-2004), Universitatea din Pitești (2004 ~). Șef catedră (1990-1993), Secretar Științific, Universitatea Maritimă Constanța (1993-2004), Conducător de doctorat la Universitatea din Pitești (2000 ~). Volume importante: *Telecomunicații spațiale* (1971), *Dispozitive și circuite pasive pentru microunde* (1995), *Tehnica microundelor* (1998), *Rețele de distribuție a programelor audiovizuale prin cablu* (1999), *Tehnici și echipamente de comunicații* (2003), *Radiolocația* (2006). Numeroase studii științifice publicate în reviste de specialitate din țară și străinătate, contribuții la elaborarea și armonizarea legislației românești în domeniul audiovizualului, elaborarea strategiei CAN privind utilizarea în România a spectrului de frecvențe pentru radiodifuziune sonoră și televiziune (2003). (M.C.S.).

JUVENTUS (1970-1974; 1989-1990; 2003 ~). Publicație periodică editată în Centrul Universitar Pitești. Apărută, inițial, sub egida Consiliului Asociației Studenților de la Institutul Pedagogic, Pitești (1970-1974). În colegiul director (1972): redactor-șef Petru Mihai Gorcea (v.); redactor-șef adjunct Victor Marina; secretar de redacție Mihai Muscalu. Reeditare (1989-1990), pe timpul participării studenților la evenimentele antitotalitare din Pitești, redactor responsabil Ovidiu Semenescu. **Serie nouă** (februarie 2003), relansată la Universitatea din Pitești, Facultatea de Istorie, Filosofie, Jurnalism, decan Petre Popa (v.). Conducerea revistei (opt pagini): Adrian Sămărescu (director); Alina Hoge (redactor-șef). Suport metodic pentru studenții de la specializarea *jurnalism*, coordonator Sergiu Nicolăescu (v.). Analize, reportaje, interviuri, informații, alte rubrici permanente de interes general. (I.I.B.).



Dumitru P. Joța



Vasile/Tică T. Jubleanu



Maria (Marioara) Jubleanu



Titu Jubleanu