

T

ȚARA LOVIȘTEI. Depresiune intramontană, la interferența județelor Argeș și Vâlcea, între Masivul Făgăraș, Munții Lotrului și Căpățanei. Fragmentat de râul Olt, două subunități: Titești (est). Areal forestier zootehnic, pomicol, localități autohtone, căi rutiere tradiționale, turism de performanță și de agrement. Formațiune teritorială distinctă (secolele X - XIII), integrate statului românesc unit de Basarab I *Întemeietorul* (v.), reședință, Curtea de Argeș. După legendă, *pe Drumul Loviștei*, desfășurarea bătăliei de la Posada (9-12 noiembrie 1330), victoria voievodului muntean împotriva regelui maghiar, Carol I Robert de Anjou (1308-1342), certificarea independenței medievale. Eponimie: Plaiul Loviștea/Plasa Loviștea, sedii administrative alternative, în Argeș sau Vâlcea. Importante consemnări geografice, istorice, economice, turistice, spirituale. **(I.S.B.)**.

ȚĂPOSU, Iosif I. (n. Dâmbovicioara, Muscel, 1 septembrie 1946). Cercetător științific principal I, *matematică*, publicist. Liceul/Colegiul *Dinicu Golescu*, Câmpulung, Argeș (1965), Universitatea din București (1969). Doctorat, *matematică*, București (1975). Documentări externe. Activitate specializată, Institutul de Aviație, București, șef, Secția Aerodinamică Teoretică. Preocupări didactice, Institutul Politehnic, București. Volume importante: *Teorie și probleme de mecanică newtoniană* (1996); *Mecanica analitică și vibrații* (1998); *Profile delfine. Un nou concept în aerodinamică* (2002). Studii, articole, comunicări, analize, reuniuni tematice naționale și internaționale, *granturi/contracte* de cercetare. Membru, diverse foruri profesionale în domeniu, alte aprecieri publice. **(R.G.G.)**.

ȚĂRANUL (1881-1884). Publicație periodică, apărută săptămânal la Mușătești, Argeș. Primul număr: 14 octombrie 1881,

ortografiere **Țeranul**. Redactor-fondator, Constantin Dobrescu-Argeș (v.). Devize: *Respect la proprietate; Pagube nimănui; Respect la persoane; Foloase generale*. Articole, reportaje, analize, comentarii despre situația lumii satelor, organizarea și lupta țăranilor pentru drepturi, participarea la viața publică; literatură, informații cu caracter științific, răspunsuri pe diferite teme. Texte din Ion Creangă. Imprimare: *Noua Tipografie, Niță Rădulescu* (v.), Pitești. *Considerată prima foaie culturală și politică de profil rural din Argeș*. Atestări de arhivă. Implicări în realizarea anumitor proiecte comunitare. **(I.I.B.)**.

ȚĂRĂNISMUL (1930-1932). Publicație periodică, apărută bilunar la Pitești, Argeș. Primul număr: 10 ianuarie 1930; subtitlul: *Organ oficial al Partidului Național-Țărănesc din județul Argeș*. Texte cu tematică adecvată. Colaboratori: Armand Călinescu (v.), Dumitru Georgescu, Ioan Georgilă, Florea Nicula, Gheorghe Pătroi (învățător). În 1931, redacția la Broșteni, Argeș. Imprimare: Tipografia *Progresul*, Alexandru Haralambie Rădulescu (v.). Atestări de arhivă. Implicări în realizarea anumitor proiecte comunitare. **(I.I.B.)**.

ȚĂRĂNISMUL ARGEȘULUI (1932; 1944-1945). Publicație temporară, destinată locuitorilor satelor. Două serii: **1. Foaie gratuită**, primul număr, București, iunie 1932, subtitlul: *Gazetă periodică*. Editată sub egida Partidului Național - Țărănesc. *Tipografiile Române Unite* din Capitală. **2. Ziar**, primul număr, Pitești, 15 septembrie 1944; subtitlul: *Organ al Partidului Național - Țărănesc din Județul Argeș*. Tematică adecvată. Critici la adresa regimului politic și a mareșalului Ioan/Ion Antonescu (v.). Colaboratori: Gheorghe Bădescu (Arefu), Marin Constantinescu (avocat), Marin Pițigoi (v.). Imprimare: Tipografia *Ștefan M. Chițescu* (v.), Pitești. Atestări de arhivă. Implicări în realizarea anumitor proiecte comunitare. **(I.I.B.)**.

ȚÂRLEA, Floarea (n. Sârbii Măgura, Olt, 3 noiembrie 1940). Proprietar rural, parlamentar. *Domiciliu și activitate în Argeș, din 1965*. Liceul Teoretic, Slatina, Olt (1971), Academia de Științe Social-Politice, București (1984). Secretar, Comitetul Comunal Hârsești al Partidului Comunist Român, primar (1970-1980), funcții unificate în 1968. Președintă, consiliile unice agroindustriale de stat și cooperatiste: Bârla (1980-1988); Stolnici (1988-1989). Deputat de Argeș în Marea Adunare Națională, Circumscripția Electorală Costești (1985-1989), reprezentând Frontul Uniunii Socialiste. Întâlniri cetățenești, propuneri legislative, dezbateri publice. Implicări în realizarea *programelor* privind evoluția economică, socială, culturală a localităților din zona de sud a județului Argeș. Diverse aprecieri comunitare. (C.D.B.).

ȚÂRLESCU, Gheorghe (n. Rătești, Argeș, 16 aprilie 1941). Profesor, *limbi clasice*, diplomat de carieră. Școala Medie Nr. 1/Colegiul *Ion C. Brătianu*, Pitești, Argeș (1958), Universitatea *Constantin I. Parhon*, București (1963). Activitate specializată: școli sau unități economice din Capitală (1963-1974; 1986-1990); Academia de Științe Social-Politice, București (1974-1978); Facultatea de Filologie, București (1978-1980). Distinct, Ministerul Afacerilor Externe, București: secretar I (1980-1986); consilier (1993-1998). Temporar: expert, Guvernul României (1990-1993). Misiuni internaționale în diferite state ale lumii. Note, informații, rapoarte pe teme adecvate. Importante responsabilități în centrala Ministerului Afacerilor Externe, București. Aprecieri publice. (I.M.M.).

ȚEPELEA, Gabriel Fl. (Borod, Bihor, 6 februarie 1916 – București, 12 aprilie 2012). Membru de onoare al Academiei Române (12 noiembrie 1993). Profesor universitar, *literatură franceză*, scriitor, parlamentar, militant politic (familie

tradițională, fondatoare (1881), Partidul Național Român din Transilvania. *Integrat spiritualității argeșene prin extensia învățământului superior, diversificarea presei literare, promovarea culturii occidentale*. Liceul *Emil Gojdu*, Oradea (1934), Universitatea *Ferdinand I*, Cluj (1937). Specializare, Franța (1938). Doctorat, *literatură universală*, București (1947). Deținut politic. Prestații didactice: școli din Banat (1938-1944); universitățile din Cluj (1947) și Timișoara (1962-1964). Distinct, la Pitești: Institutul Pedagogic de 3 ani/Institutul Superior/Universitatea de Stat (1964-2002). Profesor, din 1971. Conducător de doctorat. Volume importante: *Instantanee* (1937); *Plugari și condeieri din Banat* (1943); *Argeșul în lumina toponomiei* (în colaborare, 1969); *Corelația limbă - literatură* (1971); *Pentru o nouă istorie a literaturii și culturii române vechi* (1994). Memorialist, *Călătorie prin veac* (2000). Numeroase studii, articole, comunicări, reuniuni naționale și internaționale pe diverse teme. Președinte: Societatea de Științe Istorice și Filologice, Filiala București (1965-1969); Asociația Foștilor Deținuți Politici din România. Membru marcant, Partidul Național Țărănesc Creștin Democrat, deputat de București (1990-2000), președinte, Comisia Permanentă pentru Cultură (1992-1996). Inițiative legislative, interpelări, misiuni diplomatice externe, negociator guvernamental. *Doctor Honoris Causa*, universitățile din Oradea și Pitești. Inițiator: revista *Argeș*, Pitești (1966); Fundația *Vasile Netea*, Brașov (1996). Contribuții la: revalorificarea literaturii române; promovarea colaborării europene; stimularea evoluției învățământului și culturii în Argeș – Muscel. Valoroase aprecieri publice antume și postume. (S.D.V.).

ȚEPOSU, Ghenadie (Potoceni, Buzău, 13 aprilie 1813 – Cernica, Ilfov, 30 noiembrie 1877). Înalt ierarh al Bisericii Ortodoxe Române, om de cultură, psalt. *Integrat realităților acestor locuri, ca episcop, publicist, editor, cu numele Argeșiu*.

Succesiv: monah, *Ghenadie*, hirotonit diacon, Focșani, Vrancea (1833). Remarcat pentru activitățile specifice instituțiilor de cult: cantor, Mănăstirea Mărgineni, Dâmbovița (1837); diacon, Biserica *Ioan cel Mare*, București (1840-1841); psalt, Biserica *Sfântul Ilie Gorgani*, București. Hirotonit preot (1852). Paroh, limbile elenă și română, *Capela Lipsca* /Leipzig, Germania; predicator, Biserica *Sfântul Gheorghe Nou*, București (1862), *locotenent*, Episcopia Buzăului, arhimandrit (1864); temporar, episcop de Roman. Distinct: episcop al Argeșului (1865-1868), cu numele *Argeșiu*. Președinte fondator, revista ***Biserica Ortodoxă Română*** (1874). Delegat, Congresul eclesialic, Bonn, Germania (1875). Vicar al Mitropoliei Ungrovlahiei (1877). Scrieri importante: ***Explicațiile Evangheliei*** (1864); ***Evanghelia populară sau Sacra Scriptură a Noului Testament*** (1868); ***Liturghia sau explicația serviciului divin*** (1877). Numeroase articole și studii despre muzica autohtonă de tradiție bizantină. Numeroase atestări documentare. Figură reprezentativă pentru spiritualitatea timpului. Valoroase recunoașteri publice antume și postume. (S.P.P.).

ȚEȚU, Ion Gh. (n. Săsciori, Recea, Brașov, 23 iunie 1921). Medic primar, interne, manager. *Stabilit în Argeș, din 1949*. Liceul *Radu Negru*, Făgăraș, Brașov (1940), Facultatea de Medicină, București (1946). Intern, laboratorul Institutului *Cantacuzino*, București (1946-1949). Activitate specializată în Argeș: circumscripțiile sanitare Drăganu (1949) și Stolnici (1949-1960); spitalele Pitești și Racovița/Mioveni (1960-1963); Secția Sanitară, Pitești (1964-1968); Spitalul Județean (1968-1981). Primariat, București (1973). Director, Policlinica cu Plată, Pitești. Complementar, Căminul *Muncă și Artă* (persoane cu handicap), Pitești (1985-2005). Studii, analize, rapoarte, reuniuni tematice naționale și internaționale. Implicări comunitare permanente. Membru, asociații

profesionale în domeniu, alte aprecieri publice. (C.G.C.).

ȚIBRIAN, Constantin I. (n. Ionești, Buzoești, Argeș, 27 martie 1950). Profesor universitar, *limba română*, manager. Liceul Teoretic, Costești, Argeș (1969), Institutul Pedagogic de 3 ani, Pitești, Argeș (1974), Universitatea din București (1977). Doctorat, *literatură populară*, Craiova, Dolj (1999). Activitate didactică: Școala Ionești (1974-1979; 1989-1990), Institutul de Învățământ Superior/Universitatea din Pitești (1979-1984; 1990~), director, Departamentul *Euxodiu Hurmuzachi* pentru studenți români de pretutindeni (1999-2000), șef, Catedra Științe Umaniste (1999-2000), director adjunct, secretar științific, Colegiul Universitar de Institutori (2000-2004), decan, Facultatea de Științe ale Educației (2004 - 2012), coordonator, filialele din Câmpulung, Râmnicu Vâlcea, Alexandria. Redactor șef, Editura Universității din Pitești (1997~). Profesor universitar (2004). Volume importante: ***Pronumele și adjectivele pronominale relative*** (1995); ***Structura morfologică a verbului în graiurile muntenesti și oltenesti*** (1999); ***Hidronimia bazinului Argeș*** (2000); ***Structura vocabularului limbii române în trecut și în prezent*** (2004); ***Rostiri neliterare în limba română actuală*** (2005). Numeroase studii, articole, referate, comunicări, reuniuni tematice naționale și internaționale. Membru, diverse asociații specializate în domeniu. Contribuții la dezvoltarea Centrului Universitar Pitești, realizarea ***Programului European*** de pedagogie în educația și formarea adulților. Aprecieri publice. (M.C.S.).

ȚICĂLOIU, Gheorghe D. (Câmpulung, Muscel, 2 noiembrie 1902 - ?). Profesor, *conomie*, publicist. Frate cu **Ion D. Ț.** (v.). Liceul/Colegiul *Dinicu Golescu*, Câmpulung (1920), Academia Comercială, București (1925). Activitate didactică la Botoșani și în alte centre urbane din România.

Președinte fondator, casele de citire, *Alexandru Vlahuță* și *Scheiul* (Câmpulung). Volum important: *Dreptul maritim* (Botoșani); *Opinia* (București); *Tribuna* (București); *Zorile* (Botoșani). Numeroase articole, studii, analize, reuniuni tematice naționale. Diverse implicări în viața *Cetății*. Aprecieri publice antume și postume. (I.I.B.).

ȚICĂLOIU, Ion D. (Câmpulung, Muscel, 7 decembrie 1891 – Câmpulung, Argeș, 11 ianuarie 1970). Profesor, *litere și filosofie*, manager. Liceul/Colegiul *Ion C. Brătianu*, Pitești, Argeș (1911), Universitatea *Friedrich Wilhelm*, Berlin, Germania (1915), licență, Universitatea din București (1920). Doctorat, *filologie romanică*, Hamburg, Germania (1924). Combatant, Primul Război Mondial (1916-1918). Activitate didactică permanentă: Liceul *Ion C. Brătianu*, Pitești (1918-1920); Gimnaziul din Slatina, Olt (1920-1922, director); Liceul/Colegiul *Dinicu Golescu*, Câmpulung (1922-1948, director, 1938-1939). Administrator, cariera Albeștii de Muscel, concesionar, Matei Drăghiceanu (v.). Volume importante: *Cuvânt către tineret cu prilejul lui 1 Decembrie 1923* (1923); *Studii de fonetică* (1927); *Exerciții de gramatică* (1927); *Și altceva în legătură cu 1 Decembrie 1918* (1937). Articole și comentarii, reviste de profil din Germania sau România. Fondator, publicațiile: *Prietenul școlii* (1916); *Răsad* (1929). Adept al învățământului autohton formativ, preocupări în domeniul istoriei naționale. Integrat spiritului *Cetății* prin diverse inițiative educative, redacționale, obștești. *Note memoriale*, apărute în 1992. Aprecieri publice antume și postume. (I.M.D.).

ȚICLETE, Elena Lucia Gh. (Gropeni, Mărăcineni, Muscel, 19 martie 1940 – București, 8 septembrie 1997). Profesoară gradul I, *matematică*, publicistă. Școala Medie Nr. 2 de Fete, Câmpulung, Argeș (1957), Institutul Pedagogic de 3 ani, București (1962), Universitatea *Constantin I. Parhon*, București (1967). Activitate

didactică permanentă: Școala Schitu Golești, Argeș (1962-1967): Liceul Pedagogic/Colegiul *Carol I*, Câmpulung (1967-1973); Liceul de Mecanică Fină/Colegiul *Mihail Sadoveanu*, București (1973-1979; 1983-1994); lector, Universitatea din Constantine, Algeria (1979-1983). Gradul I în 1979. Scrieri importante: *Probleme propuse și rezolvate* (1965); *Culegere de geometrie analitică și diferențială* (1980, limba franceză). Rezolviitor, *Gazeta Matematica*, București. Analize, comentarii, comunicări, reuniuni tematice naționale și internaționale. Membră, Societatea de Științe Matematice din România (1967), alte aprecieri publice antume și postume. (G.G.S.).

ȚIGĂU, Gheorghe V. (n. Rucăr, Muscel, 18 octombrie 1944). Profesor gradul I, *limba și literatura română*, manager, publicist. Școala Medie *Dimitrie Cantemir*, Breaza, Prahova (1962), Universitatea din București (1967). Activitate didactică permanentă, Piatra Neamț: Liceul *Mihail Sadoveanu*, Borca, director adjunct/director (1967~1975); Inspectoratul Școlar Județean (1975-1988); Școala *Elena Cuza* (1988-2005). Volume importante: *Noțiuni fundamentale de teorie literară* (2000); *Limba și literatura română. Manual auxiliar* (2000); *La pârâul dorului. Literatură populară de pe Valea Bistriței și din împrejurimi* (2000); *Liceul Mihail Sadoveanu Borca-Neamț. O școală pentru toți* (2004); *La fântână, la izvor. Folclor literar nemțean vechi* (2008). Numeroase articole, studii, recenzii, comentarii, reuniuni tematice autohtone. Colaborări, revistele: *Adevărul literar și artistic*; *Ateneu*, *Ceahlăul*; *Școala modernă*; *Tribuna Învățământului*. Contribuții directe la: reorganizarea bibliotecilor școlare din județul Neamț; pregătirea elevilor supradotați; constituirea fondului de carte românească în școli din Republica Moldova; valorificarea folclorului local. Membru, diverse foruri și asociații specializate autohtone, alte aprecieri publice. (V.N.P.).

ȚILIVEA, Nicolae G. (n. Alba Iulia, Alba, 19 decembrie 1923 - Pitești, Argeș, 20 iunie 1993). Inginer, *petrol și gaze*, manager. *Stabilit la Pitești, din 1956*. Liceul Teoretic, Târgu Jiu, Gorj (1942), Facultatea de Mine și Metalurgie, București (1947). Stagii în mai multe țări europene. Activitate productivă: tehnolog, Schela Gura Ocniței, Dâmbovița (1947-1950); șef, zonă de exploatare, Schela Moinești, Bacău (1950-1956); director tehnic, Trustul Petrolului, Pitești (1956-1960), director general (1960-1968). Coordonator, ample lucrări pentru prospecțiunea rezervelor subterane, forajul și extracția de petrol din: Argeș, Dâmbovița, Muscel, Olt, Vâlcea. Studii, articole, interviuri, comunicări, reuniuni naționale și continentale. Implicare permanentă în viața *Cetății*. Contribuții deosebite la: dezvoltarea intensivă a domeniului economic enunțat; organizarea unităților de profil în perimetrul geografic amintit; introducerea (1952) și extinderea rețelei de gaze în Pitești. Membru, diverse foruri profesionale și publice. Alte aprecieri comunitare antume sau postume. **(I.D.P.)**.

ȚINUTUL BUCEGI (14 august 1938 – 5 septembrie 1940). Unitate administrativ-teritorială din România, înființată, conform deciziilor adoptate de regele Carol II (v.), reședință, București. Coordonarea unitară a județelor: Argeș, Brașov, Buzău, Dâmbovița, Ilfov, Muscel, Prahova, Trei –Scaune, Vlașca. Suport legislativ: *Constituția* din 20 februarie 1938, autor principal, Istrate N. Micescu (v.). Conducere asigurată de: un rezident regal, numit prin *decret* monarhic, superior prefecților, asimilat subsecretarilor de stat; un secretar general (adjunctul rezidentului regal); consiliul, format din membri aleși și de drept, având atribuții deliberative, mai ales pentru problemele financiare, ori consultative în alte domenii. Desființat la abdicarea regelui Carol II de pe tronul României și instaurarea guvernului condus de Ion/Ioan Antonescu (v.). Numeroase atestări documentare. **(I.S.B.)**.

ȚIȚEȘTI (Secolul XVI~). Comună din județul Argeș, aparținând, tradițional, Muscelului, sudul podișului Căndești, satele: **Țițești**, Bucșenești-Lotași, Cișmea, Valea Mănăstirii, Valea Stâniei. Suprafață: 23, 5 km². Locuitori: 3 900 (1971); 4 973 (2008). Atestare documentară medievală: Valea Mănăstirii (1506). Biserici: Bucșenești-Lotași/Hârtești (XIV/1531-1532); Mănăstirea Valea (XVI); Valea Stâniei (1871); Țițești (1894); cruci de piatră: Bucșenești-Lotași (1721); Valea Mănăstirii (1850). Monumente ale eroilor: Bucșenești (1877; 1916-1918; 1941-1945); Valea Mănăstirii (1916-1918); Valea Stâniei (1916-1919). Școală (1838); cămin cultural (1915), bibliotecă publică (1915). Bancă populară (1903). Cooperativa de Aprovizionare și Desfacere *Cumpătarea* (1942). Cooperativă agricolă de producție (1962-1989). Areal cerealier, zootehnic, pomicol, forestier. Arhitectură specifică interferenței zonelor colinară și de câmpie, textile de interior, folclor literar, muzical, coregrafic. Turism rural. Trasee rutiere spre Pitești, Câmpulung, Mioveni. Stația Bucșenești, calea ferată Golești-Câmpulung. *Scrieri monografice*: Ion C. Lăzărescu (manuscris), valorificat de Vicențiu Daniel Pascu, Gabriela Bianca Olteanu, Florina Pascu (2007); Lucian Irinel Ilinca, Iulia Anca Ilinca (2007). Diverse consemnări geografice, istorice, economice, spirituale. **(G.I.C.)**.

ȚIULEANU, Adela (Sfârșitul secolului XIX - Prima jumătate a secolului XX). Mare proprietar funciar din Argeș. Întinse suprafețe de teren, localitatea Vernești, plasa Argeș, expropriate, parțial, prin *Legea pentru Reforma Agrară din 23 martie 1945*, adoptată de guvernul condus de Petru Groza. Importante surse arhivistice. **(I.I.Ș.)**.

ȚUCĂ, Cornel V. (n. Bradu, Argeș, 26 octombrie 1950). Profesor, *istorie*, muzeograf, arhivist, publicist. Liceul *Nicolae Bălcescu*/Colegiul *Ion C. Brătianu*, Pitești, Argeș (1970), Universitatea *Babeș-Bolyai*,

Cluj-Napoca (1974). Doctorat, *științe istorice*, Iași (2006). Activitate specializată: Școala Cătina, Buzău (1974-1975); Muzeul Curtea de Argeș (1975-1976), Muzeul Județean Argeș, Oficiul Patrimoniului Național (1976-1979); Centrul de Studii și Păstrare a Arhivelor Militare Istorice, Pitești (personal civil, 1979~). Volume importante (în colaborare): *Istoria Statului Major General Român. Documente 1859-1947* (1994); *Jurnal de operațiuni al Comandamentului trupelor din Transilvania (1918-1921), I, II* (1998); *Ion Antonescu și constituirea României Mari* (2001); *România în toamna anului 1940. Documente* (2002); *Istoricul Regimentului 4 Dorobanți Argeș. 1877-1946* (2008). Numeroase studii, articole, comunicări, reuniuni tematice naționale și internaționale. Preocupări redacționale, ziare și reviste din Argeș și București. Documentarist, *Pitești 620. Memento* (2008). Implicări constante în viața *Cetății*. Aprecieri publice. (S.I.C.).

ȚULUCA, Nicolae N. (n. Galați, 31 august 1924). Medic primar obstetrică-ginecologie, manager. *Stabilit la Câmpulung, Muscel, din 1950*. Liceul *Mihai Viteazul*, București (1943), Facultatea de Medicină, București (1949). Documentări externe. Doctorat, *științe medicale*, București (1976). Activitate specializată: Circumscripția Ștefănești, Muscel (1949-1950); Policlinica/Spitalul Câmpulung, Argeș (1950~1988), șef, Secția Maternitate (1964-1988). Primariat în 1960. Numeroase studii, analize, rapoarte, reuniuni tematice naționale. Colaborări constante cu Institutul de Endocrinologie și Oncologie, București. Atestat special pentru domeniile: *cultură fizică, sport, turism, alpinism*. Responsabilitate distinctă: efectuarea testelor specifice participanților din Argeș la olimpiade, concursuri și campionate mondiale, europene universitare. Secretar, Societatea de Științe Medicale, Filiala Câmpulung, membru, Comisia Centrală de Turism-Alpinism, București, alte implicări

permanente în viața *Cetății*. Aprecieri publice. (C.G.C.).

ȚURLEA, Eugeniu (n. Pitești, Argeș, 10 octombrie 1952). Profesor universitar, *contabilitate*, cercetător, manager. Liceul Economic/Colegiul *Maria Teiuleanu*, Pitești (1970), Academia de Studii Economice, București (1975). Doctorat, *științe economice*, București (1995). Stagiul extern, Franța (1993-1994). Activitate în domeniu, Grupul de Șantier Construcții Montaj și Reparații pentru Industria Chimică/GSCMRIC, București (1975-1979); Academia de Studii Economice, București (1979~), profesor universitar (1998), șef, Catedra Contabilitate, Audit și Control de Gestiune (2008~). Temporar: expert guvernamental (1990-1991); director general, Ministerul Finanțelor (1991-1993); președinte, Casa Națională de Asigurări de Sănătate (2001-2004); consilier, Ministerul Sănătății (2005-2008), București. Volume importante (în colaborare): *Controlul economic financiar și expertiza contabilă* (1993); *Perfecționarea calculației în industria de prelucrare a lemnului* (1994); *Controlul financiar* (1998). *Contabilitate de gestiune* (2002); *Audit financiar* (2012). Numeroase articole, studii, analize, rapoarte, reuniuni tematice naționale și internaționale. Președinte, Corpul Experților Contabili și Contabililor Autorizați din România, Filiala București (1995-1999). Membru, diverse foruri specializate în domeniu, alte aprecieri publice. (M.C.S.).

ȚUȚEA, Petre P. (Boteni, Muscel, 6 octombrie 1902 – București, 3 decembrie 1991). Jurist, militant politic, liber cugetător, funcționar de stat. Liceul *George Barițiu*, Cluj (1919), Universitatea *Ferdinand I*, Cluj (1925). Doctorat, *drept civil* (1929). Stagiul: Germania. Activitate publică: referent, Ministerul Comerțului, București (1933); atașat, Legația Economică a României, Berlin, Germania (1933-1934); șef secție, ministerele: Economiei Naționale (1936-1939; 1944-1948, director); Comerțului

Exterior (1939-1941); Apărării Naționale (1941-1944), București. Implicat în mișcarea legionară. Preocupări existențialiste, cultivate alături de gânditorii: Emil Cioran, Mircea Eliade, Nae Ionescu, Constantin Noica, Mircea Vulcănescu. Fondator, revista *Stânga* (1932); colaborator, cotidianul *Cuvântul*, București, autor, *Manifestul Revoluției Naționale* (1935). Volume importante (postum): *Reflecții religioase asupra cunoașterii* (1992); *Omul* (1992); *Philosophia perennis* (1992); *Proiectul de tratat – Eros* (1992); *Între Dumnezeu și neamul meu* (1992); *321 de vorbe memorabile* (1993). Numeroase articole, studii, comunicări pe teme de filosofie și antropologie. Cercetat de Securitate, anchetat, întemnițat, judecat, condamnat, 18 ani muncă silnică, executați parțial (opt), penitențiarul Jilava (Ilfov), Ocele Mari (Vâlcea), Aiud (Alba). Tomuri dedicate: *Convorbiri euharistice* (Dorin Popa, 1992); *Jurnal cu Petre Țuțea* (Radu Preda, 1992). Eponimie, Școala din Boteni, Argeș. Membru, diverse foruri științifice sau obștești, alte aprecieri publice antume și postume. (O.M.S.).

ȚUȚUI, Gheorghe (Curtea de Argeș, 10 august 1921 - București, 15 decembrie 1998). Historic, cercetător științific, memorialist. Liceul Militar Industrial, Curtea de Argeș (1941), Institutul de Relații Internaționale, București (1950). Doctorat, *Științe istorice*, București (1973). Activitate specializată în Capitală: Institutul de Relații Internaționale (1950-1957), Școala Politică Superioară de Partid (1957-1958); Institutul de Studii Istorice și Social - Politice de pe lângă Comitetul Central al Partidului Comunist Român (1958-1983). Combatant, Al Doilea Război Mondial, *Frontul de Vest* (1944-1945), lider, Organizația Județeană de Tineret Argeș (1945-1948). Volume importante (în colaborare): *Dezvoltarea constituțională a statului român* (1957); *România în anii revoluției democrat – populare. 1944-1947* (1971); *Frontul Unic Muncitoresc din România* (1974); *România*

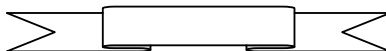
și Conferința de Pace de la Paris din 1946 (1978, 1987); *Anotimpurile bărbăției* (1985). Traduceri în limbile franceze, engleză, italiană. Numeroase studii, articole, comunicări, reuniuni tematice, interne și internaționale. Preocupări redacționale, reviste și ziare din România. Premiul Ștefan Gheorghiu al Academiei Române (1968, 1972). Implicări constante pentru finalizarea unor proiecte inițiate în Argeș – Muscel. Aprecieri publice antume și postume (S.I.C.).

ȚUȚUIANU, Alexandru (Câmpulung, Muscel, 6 mai 1908 – București, 1980). Profesor, *limba franceză*, proprietar urban, publicist. Studii *liceale* și universitare în Capitală. Activitate didactică permanentă, școli din Pitești (Argeș) și București. Documentări externe, Franța. Volume importante (în colaborare): *Cheia candidatului la bacalaureat pentru proba scrisă la limba franceză* (1927); *Gramatica franceză. Pentru folosința elevilor din liceele de fete și băieți, școlile normale, seminariile, școlile comerciale superioare și profesionale* (1927); *Livre du candidat au baccalauréat. Réponses aux questions du programme d'histoire de la littérature française/Cartea candidatului la bacalaureat. Răspunsuri la întrebările programei de istorie în literatura franceză* (1927; 1928). Colaborări, periodicele: *Kalende, Muguri, Neamul românesc, Sburătorul*. Studii, articole, comentarii, reuniuni tematice naționale, traduceri. Recunoscut în domeniu. Implicări comunitare permanente. Membru, diverse asociații specializate din România, alte aprecieri publice antume și postume. (C.M.V.).

ȚUȚUIANU, Rodica Sanda Gh. (n. Câmpulung, Muscel, 11 mai 1935). Actriță de teatru, film, radio, televiziune. *Familie și domiciliu tradițional, Valea Mare-Pravăț*. Liceul de Fete Nr. 6, București (1953), Institutul de Artă Teatrală și Cinematografică Ion Luca Caragiale, București (1957), *Clasa Gheorghe Timică, Marțian Pop, Ion*

Finteșteanu. Activitate în domeniu: Teatrul Dramatic *Ovidius* Constanța (1957-1958); Teatrul de Stat, Arad (1958-1959); Teatrul Armatei, București (1959-1960); Teatrul *Constantin Nottara*, București (1960-1998). Roluri de referință: *Iulia* (**Ovidius**, Grigore Sălceanu); *Nora* (**Nora și soacra**, Carlo Goldoni); *Gerd* (**Brandt**, Henrik Ibsen); *Nastasia* (**Domnișoara Nastasia**, George Mihail Zamfirescu); *Rozina* (**Bărbierul din Sevilla**, Pierre Augustin Caron de

Beaumarchais). Colaborări temporare, Teatrul *Alexandru Davila*, Pitești. Filmografie: **Trenul vieții** (1997, turnat la Muzeul Golești). Numeroase partituri *media*. Turnee externe: Franța, Germania, Portugalia. Prestații didactice universitare, instituții de profil din Capitală. Consemnări critice favorabile, premii, ordine, medalii. Membră: Asociația Oamenilor de Teatru și Muzică/*ATM* (1972-1990); Uniunea Teatrală din România/*UNITER* (1990~). Importante aprecieri publice. (**P.A.D.**).





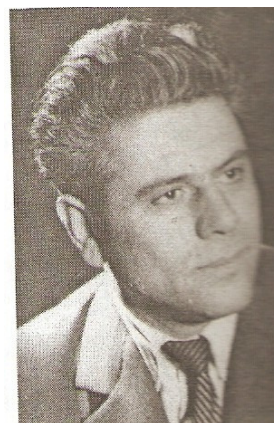
Gabriel Țepelea



Ion Țicăloiu



Petre Țuța



Gheorghe Țuțui