



## CATALOG ONLINE <http://biblioteca.upit.ro>

Catalogul online pe care Biblioteca Universității din Pitești îl pune la dispoziție reprezintă instrumentul prin care utilizatorii pot avea acces la informații legate de locația, disponibilitatea exemplarelor și cota pe baza căreia se face consultarea și împrumutul publicațiilor (cărți, reviste, ziare, articole, CD-uri) ce pot fi regăsite în cadrul Bibliotecii Universității din Pitești.

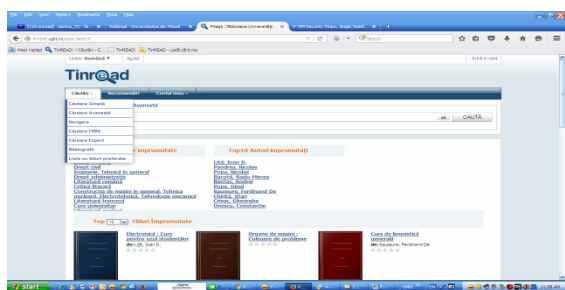


### ACCES DE ORIUNDE LA INFORMAȚII DESPRE COLECȚIILE BIBLIOTECII

Catalogul online poate fi accesat în două moduri:

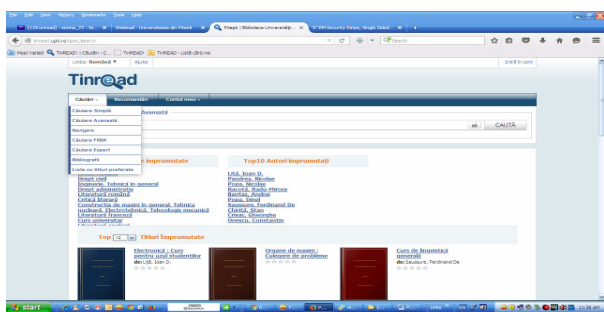
1. **local**, prin intermediul calculatoarelor aflate în sălile de lectură carte și periodice (Sediul Central - Corp I și Corp B), dar și din sala Catalogului informatizat (subsol Sediul Central - Corp I) <http://tinread.upit.ro/opac>

2. **la distanță**, de oriunde există o conexiune la Internet, accesând pagina <http://biblioteca.upit.ro> (catalog on-line) sau <http://tinread.upit.ro/opac>  
Căutarea în cadrul catalogului se face în funcție de câte informații dețineți despre publicația pe care doriți să o regăsiți (titlu, autor, subiect etc.)

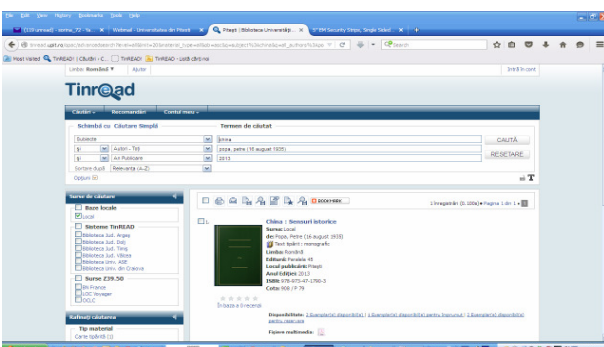


### Metode de căutare

**Căutarea simplă** se realizează utilizând cuvinte cheie sau expresii. La căutarea simplă și returnarea datelor, WebOPAC va ține cont de relevanța conținutului, corectitudinea introducerii datelor, sinonimele disponibile, cuvintele asociate, ierarhiile tezaurilor. O căutare poate fi limitată la un set restrâns de date prin setarea filtrelor nivelului bibliografic, localizării, disponibilității, etc., accesând referința **Opțiuni**.

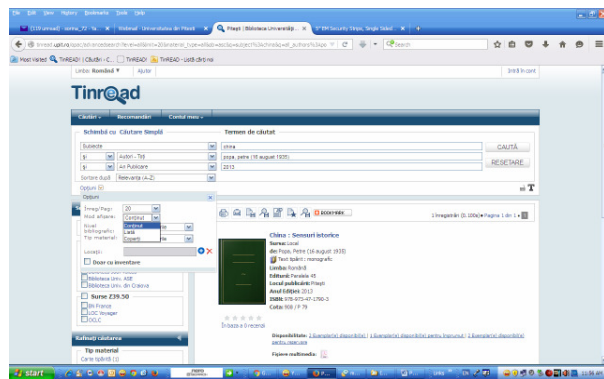


**Căutarea avansată** este disponibilă în tab-ul Căutări sau prin accesarea referinței **Schimbă cu Căutare Avansată** din pagina căutării simple. Acest tip de căutare generează rezultate specializate în conformitate cu criteriile folosite. Construcția căutărilor avansate se realizează utilizând operatorii booleeni și, sau, și nu.



Odată realizată o căutare, utilizatorii au posibilitatea rafinării rezultatelor prin selectarea altor criterii afișate în partea stângă a ecranului: numele autorului; locul apariției; editura, anul apariției; limba documentului; localizare. De asemenea, rezultatele căutării pot fi sortate ascendent sau descendent, după: relevanță, nume persoană, subiecte, autori, an apariție, loc apariție, limbă, editură, titlu, clasificare, ISBN/ISSN etc.

**Modul de afișare al unei căutări** poate fi ales de către utilizatori din link-ul **Opțiuni**, **Mod de afișare**: conținut, listă, coperti. Pentru salt în pagina de rezultate se va accesa link-ul activ „Pagina 3 din 12”, și se va alege pagina respectivă. Pentru a selecta toate înregistrările afișate pe o pagină se va bifa elementul  de deasupra listei cu rezultate. **Titlurile individuale se pot selecta** prin bifarea elementului  din stânga fiecărui titlu.



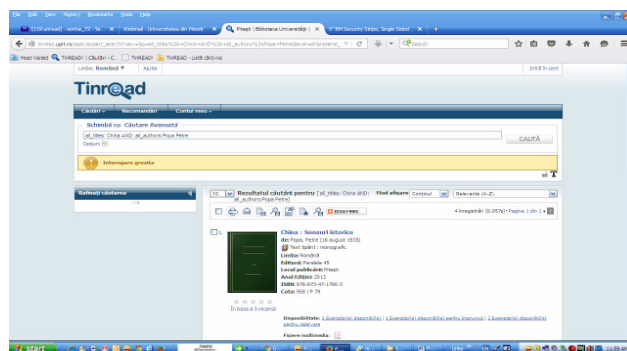
**Exemplu:** Dacă dorim să regăsim cărți care conțin în titlu cuvântul *istorie*, ale autorului *Petre Popa*, apărute în anul 2005, se va efectua următoarea căutare avansată:

**Primul criteriu: Toate tilurile:** Istorie  
**ȘI Al doilea criteriu: Autori (Toți):** Popa  
**ȘI Al treilea criteriu: An de apariție:** 2005

Pentru afișarea detaliilor bibliografice complete ale unei anumite publicații, a repartizării exemplarelor în bibliotecă și a disponibilității acestora se va face clic pe titlul regăsit.

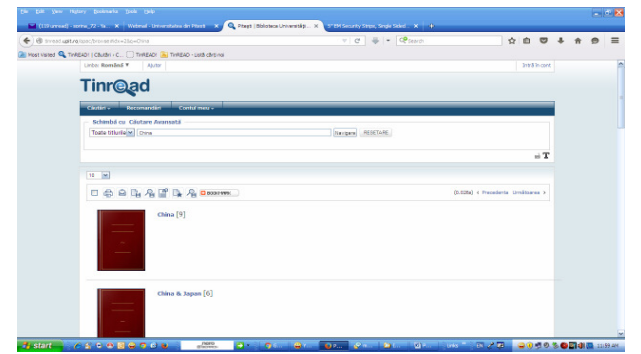
În cadrul **Căutării Avansate**, sistemul oferă posibilitatea de a căuta și în **surse externe**. În partea stângă se află bara cu sursele externe disponibile ce pot fi selectate prin bifare.

**Căutarea Expert** permite efectuarea unor căutări complexe cu ajutorul operatorilor booleeni. Câmpurile și operatorii logici pot fi accesate din partea stângă a interfeței. La accesarea unui câmp sau operator, acesta va fi copiat în zona de introducere a informației, apoi se va completa termenul căutat imediat în dreapta criteriului și se va accesa butonul **Caută**.



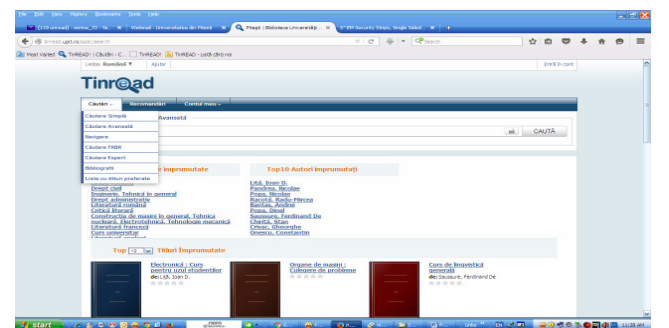
Căutarea de tip **Navigare** este o căutare de tip simplificat. Scopul acestei modalități de căutare în cadrul sistemului TinREAD îl reprezintă oferirea unei posibilități de căutare apropiată de modalitatea practică de utilizator când este în fața unui catalog tradițional. Această modalitate de căutare oferă utilizatorilor catalogului automatizat posibilitatea de a efectua căutarea urmând exact aceiași pași. În câmpul de căutare utilizatorul stabilește ce tip de informație caută. Acest lucru este asemănător cu stabilirea tipului de catalog tradițional la care ar merge fizic într-o bibliotecă:

catalog alfabetic, catalog sistematic sau catalog pe titluri. În macheta de căutare de tip *Navigare* acest lucru se realizează prin selectarea criteriului din primul câmp, de tip listă de selecție, din bara de căutare.



**Facilități** Catalogul online al Bibliotecii oferă o serie de servicii și funcțiuni în zona de lucru cu rezultatele returnate:

- ✓ **Imprimarea detaliilor înregistrării;**
- ✓ **Expedierea înregistrărilor prin e-mail;**
- ✓ **Salvarea căutării;**
- ✓ **Rezervări;**
- ✓ **Recomandări;**
- ✓ **Crearea de Liste personale;**
- ✓ **Distribuirea referințelor bibliografice în rețelele sociale și pe alte site-uri prin accesarea opțiunii Bookmark.**



De asemenea, **portalul bibliotecii permite selectarea limbii interfeței:** limba română, limba engleză, limba franceză etc. Catalogul online permite vizualizarea rezultatelor căutării în trei **Moduri de afișare** (*Conținut*, *Listă*, *Coperti*), vizualizarea informațiilor legate de disponibilitatea publicațiilor, astfel încât utilizatorii să știe în orice moment la care dintre locațiile bibliotecii este repartizată publicația dorită, dar și de a trimite pe email căutarea efectuată precum și rezultatele căutării (ultima facilitate este oferită doar utilizatorilor înregistrați).

